

**ОБЩЕСТВО С ОГРАНИЧЕННОЙ ОТВЕТСТВЕННОСТЬЮ  
«ДОРПРОЕКТ 33»**

**СРО-П-059-20112009**

**Заказчик – Общество с ограниченной ответственностью  
Специализированный застройщик «Новый город»**

**«Строительство автомобильной дороги местного значения по  
ул. Дружбы д. Кабицыно Боровского района Калужской  
области»**

**ДОКУМЕНТАЦИЯ ПО ПЛАНИРОВКЕ ТЕРРИТОРИИ**

**Проект планировки территории**

**Основная (утверждаемая) часть**

**Раздел 1 «Проект планировки территории. Графическая часть»**

**Раздел 2 «Положение о размещении линейных объектов»**

**Том 1**

**06-10-23-ППТ.1**

Директор

Главный инженер проекта



С. И. Мельников

С. Ю. Гранкин

Владимир, 2024

Обозначение	Наименование	Примечание
06-10-23-ППТ.1-С	Содержание	2
06-10-23-СД	Состав документации по планировке территории	4
06-10-23-СГ	Справка ГИПа	5
	<b>Раздел 1 «Проект планировки территории. Графическая часть»</b>	6
	Чертеж красных линий	6
	Чертеж границ зон планируемого размещения линейных объектов	10
06-10-23-ППТ.1-ПЗ	<b>Раздел 2 «Положение о размещении линейных объектов»</b>	15
	1. Наименование, основные характеристики (категория, протяженность, проектная мощность, пропускная способность, грузонапряженность, интенсивность движения) и назначение планируемых для размещения линейных объектов, а также линейных объектов, подлежащих реконструкции в связи с изменением их местоположения.	17
	2. Перечень субъектов Российской Федерации, перечень муниципальных районов, городских округов в составе субъектов Российской Федерации, перечень поселений, населенных пунктов, внутригородских территорий городов федерального значения, на территориях которых устанавливаются зоны планируемого размещения линейных объектов.	22
	3. Перечень координат характерных точек границ зон планируемого размещения линейных объектов.	23
	4. Перечень координат характерных точек границ зон планируемого размещения линейных объектов, подлежащих реконструкции в связи с изменением их местоположения.	28
	5. Предельные параметры разрешенного строительства, реконструкции объектов капитального строительства, входящих в состав линейных объектов в границах зон их планируемого размещения.	30
	6. Требования к архитектурным решениям объектов капитального строительства, входящих в состав линейных объектов, в границах каждой зоны планируемого размещения таких объектов, расположенной в границах территории исторического поселения федерального или регионального значения.	32

Согласовано

Взаим. инв. №

Подпись и дата

Инв. № подл.

<i>06-10-23-ППТ.1-С</i>					
<i>Изм.</i>	<i>Кол. уч.</i>	<i>Лист</i>	<i>№ док.</i>	<i>Подпись</i>	<i>Дата</i>
<i>Разработал</i>		<i>Чихачева</i>			<i>10.23</i>
<i>Проверил</i>		<i>Капарейко</i>			<i>10.23</i>
<i>ГИП</i>		<i>Гранкин</i>			<i>10.23</i>
<i>Н. Контр.</i>		<i>Спирidonov</i>			<i>10.23</i>
<i>Содержание</i>					
			<i>Стадия</i>	<i>Лист</i>	<i>Листов</i>
			<i>П</i>	<i>1</i>	<i>2</i>
<i>ООО «ДОРПРОЕКТ 33»</i>					

Обозначение	Наименование	Примечание
	7. Информация о необходимости осуществления мероприятий по защите сохраняемых объектов капитального строительства (здание, строение, сооружение, объекты, строительство которых не завершено), существующих и строящихся на момент подготовки проекта планировки территории, а также объектов капитального строительства, планируемых к строительству в соответствии с ранее утвержденной документацией по планировке территории, от возможного негативного воздействия в связи с размещением линейных объектов.	32
	8. Информация о необходимости осуществления мероприятий по сохранению объектов культурного наследия от возможного негативного воздействия в связи с размещением линейных объектов.	34
	9. Информация о необходимости осуществления мероприятий по охране окружающей среды.	34
	10. Информация о необходимости осуществления мероприятий по защите территории от чрезвычайных ситуаций природного и техногенного характера, в том числе по обеспечению пожарной безопасности и гражданской обороне	36

Взаим. инв. №	
Подпись и дата	
Инв. № подл.	

						06-10-23-ППТ.1-С	Лист
							2
Изм.	Кол. уч.	Лист	№ док.	Подпись	Дата		

Номер тома	Обозначение	Наименование
1	06-10-23-ППТ.1	Проект планировки территории. Основная (утверждаемая) часть. Раздел 1 «Проект планировки территории. Графическая часть» Раздел 2 «Положение о размещении линейных объектов»
2	06-10-23-ППТ.2	Проект планировки территории. Материалы по обоснованию. Раздел 3 «Материалы по обоснованию проекта планировки территории. Графическая часть» Раздел 4 «Материалы по обоснованию проекта планировки территории. Пояснительная записка. Приложения»
2.1	06-10-23-ППТ.2.1	Проект планировки территории. Материалы по обоснованию. Материалы инженерных изысканий.
3	06-10-23-ПМТ.1	Проект межевания территории. Основная (утверждаемая) часть. Раздел 1 «Проект межевания территории. Графическая часть»; Раздел 2 «Проект межевания территории. Текстовая часть».
4	06-10-23-ПМТ.2	Проект межевания территории. Материалы по обоснованию. Раздел 3 «Материалы по обоснованию проекта межевания территории. Графическая часть»; Раздел 4 «Материалы по обоснованию проекта межевания территории. Пояснительная записка».

Согласовано

Взам. инв. №

Подпись и дата

Инв. № подл.

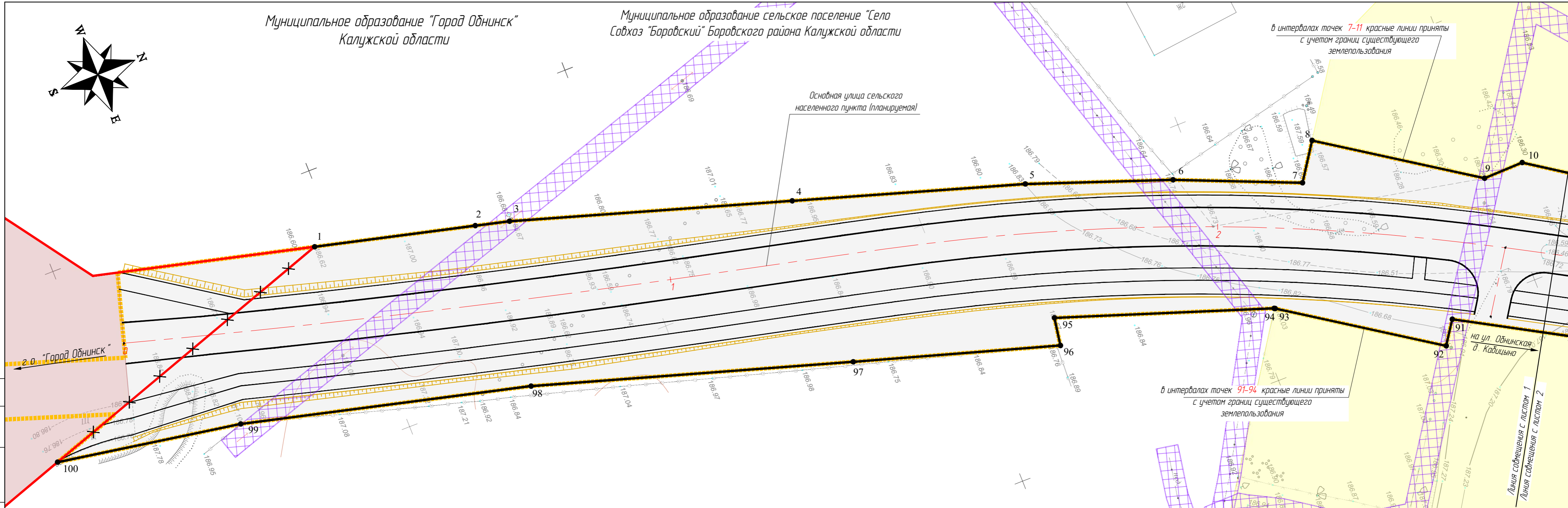
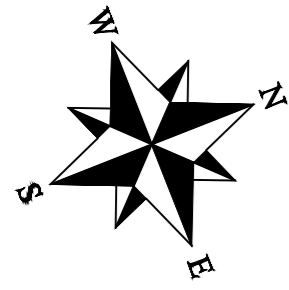
06-10-23-СД

Изм.	Кол. уч.	Лист	№ док.	Подпись	Дата				
Разработал		Чихачева			10.23	Состав документации по планировке территории	Стадия	Лист	Листов
Проверил		Капарейко			10.23			1	1
ГИП		Гранкин			10.23		ООО «ДОРПРОЕКТ 33»		
Н.Контр.		Спиридонов			10.23				



Муниципальное образование "Город Обнинск"  
Калужской области

Муниципальное образование сельское поселение "Село  
Совхоз "Боровский" Боровского района Калужской области



**Условные обозначения**

- граница территории, в отношении которой осуществляется подготовка проекта планировки
- существующие красные линии
- отменяемые красные линии
- устанавливаемые красные линии
- номера характерных точек красных линий, в том числе точек начала и окончания красных линий, точек изменения описания красных линий
- существующие границы элементов планировочной структуры:
- территория ведения гражданами садоводства или огородничества для собственных нужд
- улично-дорожная сеть
- территория, занятая линейным объектом и (или) предназначенная для размещения линейного объекта

**Планируемые границы элементов планировочной структуры:**

- улично-дорожная сеть
- территория, занятая линейным объектом и (или) предназначенная для размещения линейного объекта

**Дополнительные объекты и элементы, отображаемые для информационной целостности документации:**

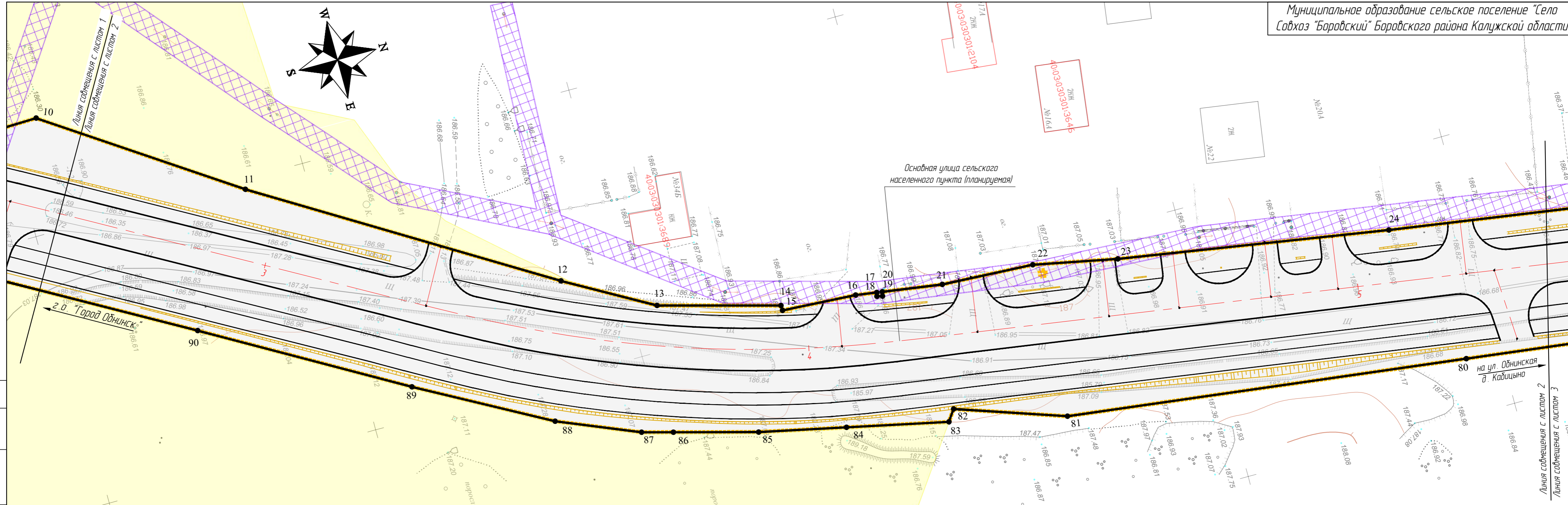
- проектные линии улиц, проездов
- проектные откосы
- проектные ось, пикетаж
- проектные трубы
- щебеночная призма

Схема раскладки листов

**Примечание**

1. Существующие (ранее установленные в соответствии с законодательством Российской Федерации) отображены, в соответствии с ранее утвержденной документацией по планировке территории: "Строительство автодороги "Обнинск - Кадицыно - Лапишка" (магистральная улица общегородского значения от пересечения пр. Маркса и ул. Курчатова до границы земельного участка с кадастровым номером 40-03-030302-187) и участка улицы Университетская".
2. Устанавливаемые красные линии приняты с учетом обеспечения "треугольников видимости" на перекрестках и съездах, предусмотренных СП 34.13330.2012 Актуализированная редакция «СНиП 2.05.02-85\* «Автомобильные дороги».
3. Устанавливаемые красные линии приняты с учетом резервирования необходимых земельных участков, предназначенных для обеспечения необходимых условий производства работ по содержанию автомобильных дорог в пределах полосы отвода, предусмотренных требованиями постановления правительства РФ от 2 сентября 2009 г. N 717.
4. В местах ненормативных расширений красных линий даны пояснения на чертеже.
5. Каталог координат поворотных точек красных линий является неотъемлемой частью чертежа и расположен на листе 5.

						06-10-23-ППТ.1			
						«Строительство автомобильной дороги местного значения по ул. Дружбы д. Кадицыно Боровского района Калужской области»			
Изм.	Кол.уч.	Лист	№ док.	Подпись	Дата	Проект планировки территории (основная часть)	Стадия	Лист	Листов
Разработал	Чихачева				08.25		П	1	5
Проверил	Капарейко				08.25				
ГИП	Гранкин				08.25				
Н.контр.	Спириданов				08.25	Чертеж красных линий М 1500	ООО "ДОРПРОЕКТ 33"		



**Примечание**

1. Существующие (ранее установленные в соответствии с законодательством Российской Федерации) отображены, в соответствии с ранее утвержденной документацией по планировке территории: "Строительство автодороги "Обнинск - Кадицыно - Лапшинка" (магистральная улица общегородского значения от пересечения пр. Маркса и ул. Курчатова до границы земельного участка с кадастровым номером 40.03.030302.187) и участка улицы Университетская".
2. Устанавливаемые красные линии приняты с учетом обеспечения "треугольников видимости" на перекрестках и съездах, предусмотренных СП 34.13330.2012 Актуализированная редакция «СНиП 2.05.02-85\* «Автомобильные дороги».
3. Устанавливаемые красные линии приняты с учетом резервирования необходимых земельных участков, предназначенных для обеспечения необходимых условий производства работ по содержанию автомобильных дорог в пределах полосы отвода, предусмотренных требованиями постановления правительства РФ от 2 сентября 2009 г. N 717.
4. В местах ненормативных расширений красных линий даны пояснения на чертеже.
5. Каталог координат поворотных точек красных линий является неотъемлемой частью чертежа и расположен на листе 5.

Схема раскладки листов

**Условные обозначения**

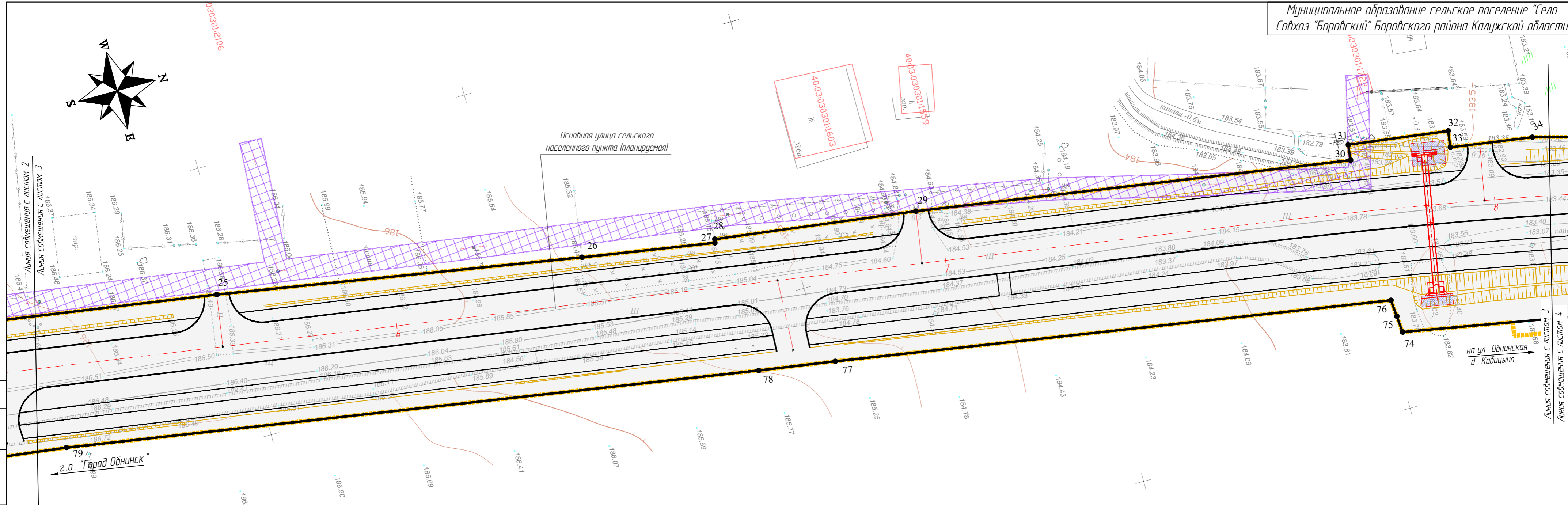
- граница территории, в отношении которой осуществляется подготовка проекта планировки
- существующие красные линии
- отменяемые красные линии
- устанавливаемые красные линии
- номера характерных точек красных линий, в том числе точек начала и окончания красных линий, точек изменения описания красных линий
- существующие границы элементов планировочной структуры: территория ведения гражданами садоводства или огородничества для собственных нужд
- улица-дорожная сеть
- территория, занятая линейным объектом и (или) предназначенная для размещения линейного объекта

**Планируемые границы элементов планировочной структуры:**

- улица-дорожная сеть
- территория, занятая линейным объектом и (или) предназначенная для размещения линейного объекта
- Дополнительные объекты и элементы, отображаемые для информационной целостности документации:**
- проектные линии улиц, проездов
- проектные откосы
- проектные ось, пикетаж
- проектные трубы
- щебеночная призма

Согласовано	
Взам. инв. №	
Подпись и дата	
Инв. № подл.	

					06-10-23-ППТ.1				
					«Строительство автомобильной дороги местного значения по ул. Дружбы д. Кадицыно Боровского района Калужской области»				
Изм	Кол.уч.	Лист	№ док.	Подпись	Дата	Проект планировки территории (основная часть)	Стадия	Лист	Листов
							П	2	5
Н.контр.							Чертеж красных линий М 1500	ООО "ДОРПРОЕКТ 33"	



Согласовано	
Взам. инв. №	
Подпись и дата	
Инв. № подл.	

**Условные обозначения**

- граница территории, в отношении которой осуществляется подготовка проекта планировки
- существующие красные линии
- отменяемые красные линии
- устанавливаемые красные линии
- номера характерных точек красных линий, в том числе точек начала и окончания красных линий, точек изменения описания красных линий
- существующие границы элементов планировочной структуры:
- территория ведения гражданами садоводства или огородничества для собственных нужд
- улично-дорожная сеть
- территория, занятая линейным объектом и (или) предназначенная для размещения линейного объекта

**Планируемые границы элементов планировочной структуры:**

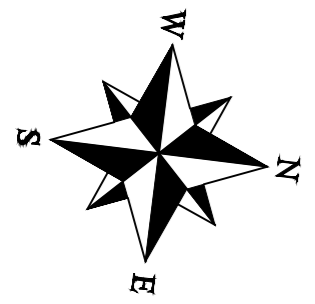
- улично-дорожная сеть
- территория, занятая линейным объектом и (или) предназначенная для размещения линейного объекта
- дополнительные объекты и элементы, отображаемые для информационной целостности документации:
- проектные линии улиц, проездов
- проектные откосы
- проектные ось, пикетаж
- проектные трубы
- щебеночная призма

Схема раскладки листов

**Примечание**

1. Существующие (ранее установленные в соответствии с законодательством Российской Федерации) отображены, в соответствии с ранее утвержденной документацией по планировке территории: "Строительство автодороги "Обнинск - Кадицыно - Лапшинка" (магистральная улица общегородского значения от пересечения пр. Маркса и ул. Курчатова до границы земельного участка с кадастровым номером 40:03:030302:187) и участка улицы Университетская".
2. Устанавливаемые красные линии приняты с учетом обеспечения "треугольников видимости" на перекрестках и съездах, предусмотренных СП 34.13330.2012 Актуализированная редакция «СНиП 2.05.02-85\* «Автомобильные дороги».
3. Устанавливаемые красные линии приняты с учетом резервирования необходимых земельных участков, предназначенных для обеспечения необходимых условий производства работ по содержанию автомобильных дорог в пределах полосы отвода, предусмотренных требованиями постановления правительства РФ от 2 сентября 2009 г. N 717.
4. В местах ненормативных расширений красных линий даны пояснения на чертеже.
5. Каталог координат поворотных точек красных линий является неотъемлемой частью чертежа и расположен на листе 5.

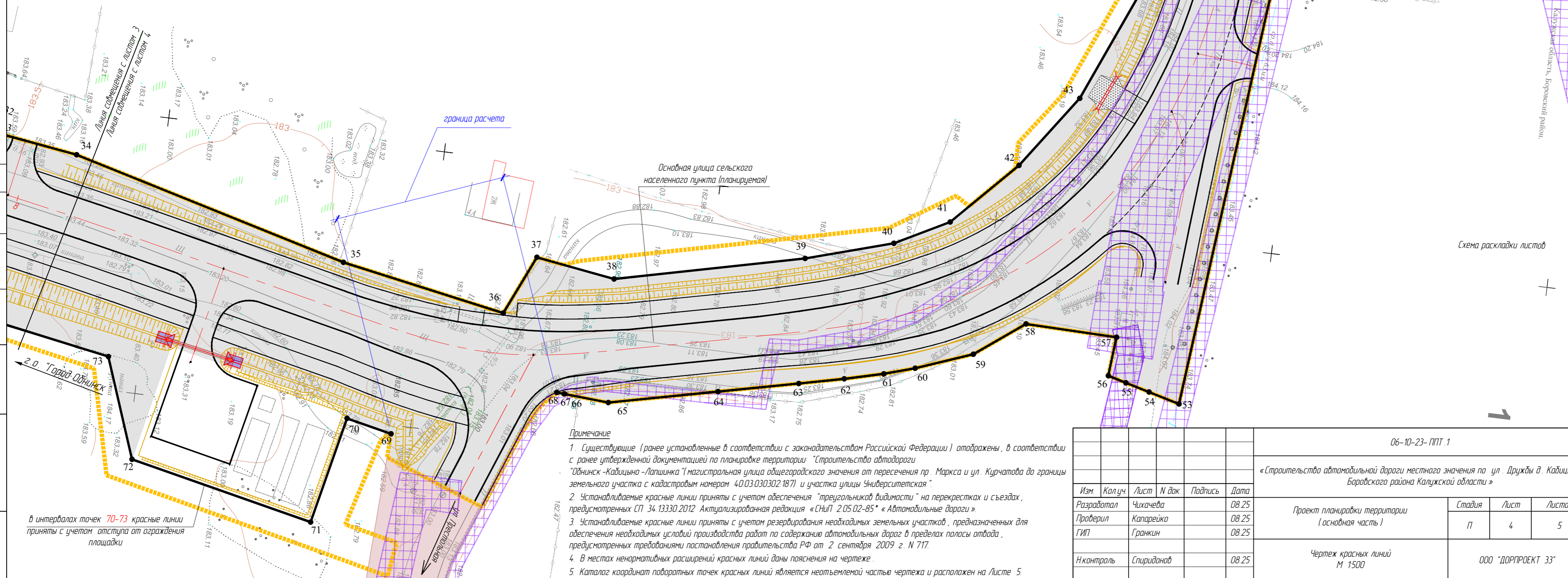
06-10-23-ППТ.1						
«Строительство автомобильной дороги местного значения по ул. Дружбы д. Кадицыно Боровского района Калужской области»						
Изм.	Кол.уч.	Лист	№ док.	Подпись	Дата	
Разработал	Чихачева				08.25	
Проверил	Капарейко				08.25	
ГИП	Гранкин				08.25	
Н.контр.	Спириданов				08.25	
Проект планировки территории (основная часть)				Стадия	Лист	Листов
Чертеж красных линий М 1500				П	3	5
ООО "ДОРПРОЕКТ 33"						



- Условные обозначения**
- граница территории, в отношении которой осуществляется подготовка проекта планировки
  - существующие красные линии
  - отменяемые красные линии
  - устанавливаемые красные линии
  - номера характерных точек красных линий, в том числе точек начала и окончания красных линий, точек изменения описания красных линий
  - существующие границы элементов планировочной структуры: территория ведения гражданами садоводства или огородничества для собственных нужд
  - улично-дорожная сеть
  - территория, занятая линейным объектом и (или) предназначенная для размещения линейного объекта

- Планируемые границы элементов планировочной структуры:**
- улично-дорожная сеть
  - территория, занятая линейным объектом и (или) предназначенная для размещения линейного объекта
- Дополнительные объекты и элементы, отображаемые для информационной целостности документации:**
- проектные линии улиц, проездов
  - проектные откосы
  - проектные ось, пикетаж
  - проектные трубы
  - щебеночная призма

Муниципальное образование сельское поселение "Село Совхоз "Боровский" Боровского района Калужской области



- Примечание**
1. Существующие (ранее установленные в соответствии с законодательством Российской Федерации) отображены, в соответствии с ранее утвержденной документацией по планировке территории: "Строительство автодороги "Обнинск - Кадицыно - Лапишка" (магистральная улица общегородского значения от пересечения пр. Маркса и ул. Курчатова до границы земельного участка с кадастровым номером 40.03.030302.187) и участка улицы Университетская".
  2. Устанавливаемые красные линии приняты с учетом обеспечения "треугольников видимости" на перекрестках и съездах, предусмотренных СП 34.13330.2012 Актуализированная редакция «СНИП 2.05.02-85\* «Автомобильные дороги».
  3. Устанавливаемые красные линии приняты с учетом резервирования необходимых земельных участков, предназначенных для обеспечения необходимых условий производства работ по содержанию автомобильных дорог в пределах полосы отвода, предусмотренных требованиями постановления правительства РФ от 2 сентября 2009 г. N 717.
  4. В местах ненормативных расширений красных линий даны пояснения на чертеже.
  5. Каталог координат поворотных точек красных линий является неотъемлемой частью чертежа и расположен на листе 5.

в интервалах точек 70-73 красные линии приняты с учетом отступа от ограждения площадки

					06-10-23- ППТ.1				
					«Строительство автомобильной дороги местного значения по ул. Дружбы д. Кадицыно Боровского района Калужской области»				
Изм.	Кол.уч.	Лист	№ док.	Подпись	Дата	Проект планировки территории (основная часть)	Стадия	Лист	Листов
Разработал		Чихачева			08.25		П	4	5
Проверил		Капарейко			08.25				
ГИП		Гранкин			08.25	Чертеж красных линий М 1500	ООО "ДОРПРОЕКТ 33"		
Н.контроль		Спириданов			08.25				

Схема раскладки листов

Каталог координат поворотных точек красных линий

Устанавливаемая красная линия 1

Устанавливаемая красная линия 2

ГЕОДАННЫЕ

Каталог координат

ГЕОДАННЫЕ

Каталог координат

№ точки	дирекционные углы	длины линий	№ точки	координата X	координата Y
1	13°59'55"	29.43	1	499895.90	1323213.22
2	14°6'9"	6.28	2	499924.46	1323220.34
3	17°20'53"	51.51	3	499930.55	1323221.87
4	17°20'48"	42.46	4	499979.72	1323237.23
5	19°51'27"	26.88	5	500020.25	1323249.89
6	22°48'53"	23.52	6	500045.53	1323259.02
7	304°12'48"	7.90	7	500067.21	1323268.14
8	33°49'44"	32.08	8	500071.65	1323261.61
9	358°50'20"	7.40	9	500098.30	1323279.47
10	34°9'32"	40.00	10	500105.70	1323279.32
11	31°32'56"	59.46	11	500138.80	1323301.78
12	29°46'50"	17.94	12	500189.47	1323332.89
13	15°22'50"	22.43	13	500205.04	1323341.80
14	88°7'56"	0.92	14	500226.67	1323347.75
15	3°33'38"	13.53	15	500226.70	1323348.67
16	8°21'42"	3.85	16	500240.20	1323349.51
17	102°26'22"	0.70	17	500244.01	1323350.07
18	12°39'9"	1.00	18	500243.86	1323350.75
19	282°46'16"	0.77	19	500244.84	1323350.97
20	8°22'3"	10.93	20	500245.01	1323350.22
21	3°43'9"	16.76	21	500255.82	1323351.81
22	11°26'28"	15.43	22	500272.56	1323352.71
23	9°17'53"	49.33	23	500287.68	1323355.77
24	8°34'45"	61.54	24	500336.36	1323363.74
25	9°33'31"	66.48	25	500397.21	1323372.92
26	9°05'58"	24.17	26	500462.77	1323383.96
27	283°49'43"	0.67	27	500486.63	1323387.81
28	7°27'35"	36.74	28	500486.79	1323387.16
29	8°41'8"	79.20	29	500523.22	1323391.93
30	276°41'53"	2.83	30	500601.51	1323403.89
31	7°31'19"	18.26	31	500601.84	1323401.08
32	97°54'45"	2.98	32	500619.94	1323403.47
33	8°22'45"	14.96	33	500619.53	1323406.42
34	14°57'23"	51.81	34	500634.33	1323408.60
35	10°36'37"	30.20	35	500684.38	1323421.97
36	294°3'6"	11.73	36	500714.06	1323427.53
37	8°41'52"	14.42	37	500718.84	1323416.82
38	346°51'19"	34.61	38	500733.09	1323419.00
39	343°17'51"	16.21	39	500766.79	1323411.13
40	332°13'45"	10.84	40	500782.32	1323406.47
41	313°32'2"	16.03	41	500791.91	1323401.42
42	305°9'43"	16.31	42	500802.95	1323389.80
43	292°49'57"	25.49	43	500812.34	1323376.47
44	276°14'13"	12.89	44	500822.23	1323352.98
45	276°47'20"	0.85	45	500823.63	1323340.17
46	224°8'19"	5.64	46	500823.73	1323339.33
47	257°33'38"	1.39	47	500819.68	1323335.40
48			48	500819.38	1323334.04

Общая длина линии = 1037 м

№ точки	дирекционные углы	длины линий	№ точки	координата X	координата Y
49	108°56'1"	6.90	49	500848.84	1323327.64
50	128°7'31"	1.00	50	500846.60	1323334.17
51	9°7'24"	1.02	51	500845.98	1323334.96
52	95°37'44"	93.39	52	500845.96	1323335.98
53	194°43'43"	5.82	53	500836.80	1323428.92
54	194°41'7"	4.50	54	500831.17	1323427.44
55	195°16"	3.40	55	500826.82	1323426.30
56	275°1'33"	7.08	56	500823.54	1323425.42
57	181°21'23"	16.47	57	500824.16	1323418.37
58	143°2'9"	10.93	58	500807.69	1323417.98
59	159°27'45"	10.77	59	500798.96	1323424.55
60	162°55'9"	5.75	60	500788.87	1323428.33
61	165°42'43"	7.17	61	500783.37	1323430.02
62	167°8'47"	8.23	62	500776.42	1323431.79
63	167°16'32"	14.62	63	500768.40	1323433.62
64	167°16'49"	19.85	64	500754.14	1323436.84
65	184°5'8"	8.00	65	500734.78	1323441.21
66	184°23'55"	0.13	66	500726.80	1323440.64
67	183°54'2"	1.32	67	500726.67	1323440.63
68			68	500725.35	1323440.54

Общая длина линии = 226 м

Устанавливаемая красная линия 3

ГЕОДАННЫЕ

Каталог координат

№ точки	дирекционные углы	длины линий	№ точки	координата X	координата Y
69	192°17'58"	8.40	69	500696.66	1323451.58
70	102°18'55"	19.79	70	500688.45	1323449.79
71	192°21'53"	34.09	71	500684.23	1323469.12
72	250°2'15"	18.98	72	500650.93	1323461.82
73	190°15'25"	42.79	73	500644.45	1323443.98
74	265°17'56"	3.05	74	500602.34	1323436.36
75	265°7'39"	3.06	75	500602.09	1323433.32
76	189°6'44"	10.16	76	500601.83	1323430.27
77	188°34'17"	13.96	77	500501.95	1323414.25
78	189°0'50"	126.06	78	500488.15	1323412.17
79	187°11'57"	20.11	79	500363.65	1323392.42
80	187°9'36"	72.93	80	500343.70	1323389.90
81	199°15'5"	20.64	81	500271.34	1323380.81
82	125°21'1"	2.49	82	500251.83	1323374.08
83	192°19'40"	18.55	83	500250.39	1323376.11
84	192°17'27"	15.93	84	500232.27	1323372.15
85	195°15'7"	15.43	85	500216.71	1323368.76
86	195°18'58"	5.75	86	500201.82	1323364.70
87	202°39'52"	15.78	87	500196.27	1323363.18
88	208°53'0"	26.64	88	500181.71	1323357.10
89	210°5'20"	40.09	89	500158.38	1323344.23
90	209°4'12"	46.32	90	500123.69	1323324.13
91	124°21'37"	4.98	91	500083.45	1323301.19
92	213°49'30"	31.81	92	500080.64	1323305.30
93	212°0'19"	0.19	93	500054.21	1323287.59
94	199°0'6"	39.96	94	500054.05	1323287.49
95	99°16'46"	5.15	95	500016.27	1323274.48
96	196°58'52"	37.77	96	500015.44	1323279.56
97	197°10'0"	58.72	97	499979.32	1323268.53
98	194°2'20"	53.22	98	499923.22	1323251.20
99	189°4'12"	33.99	99	499871.59	1323238.29
100			100	499838.08	1323232.57

Общая длина линии = 938 м

Согласовано

Взам. инв. №

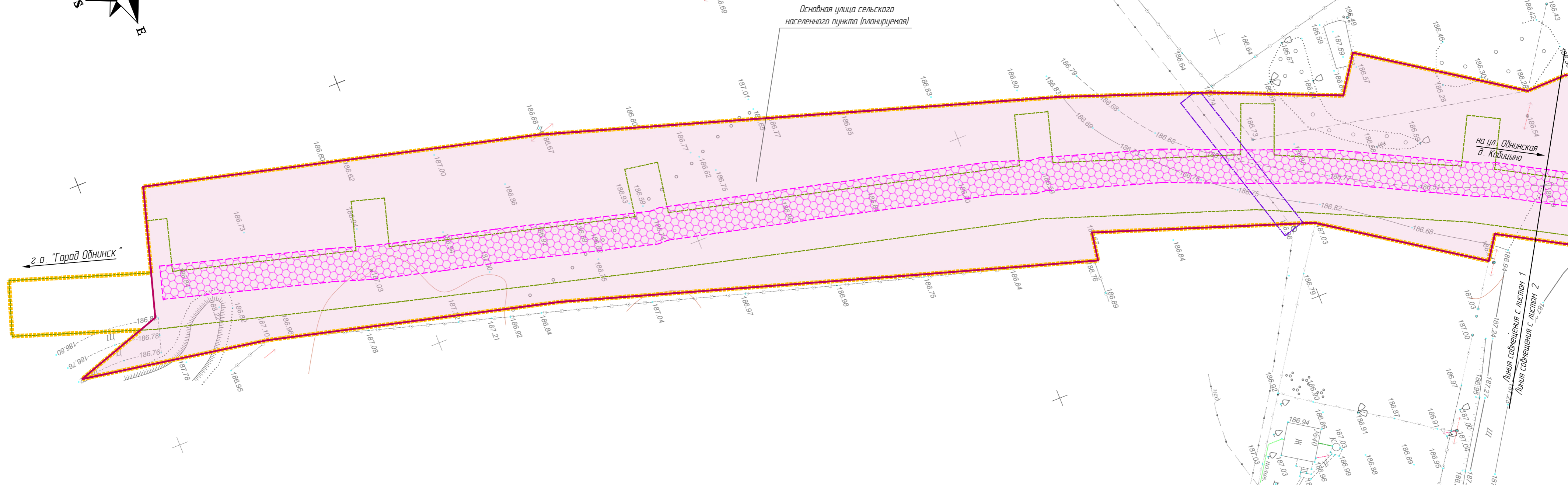
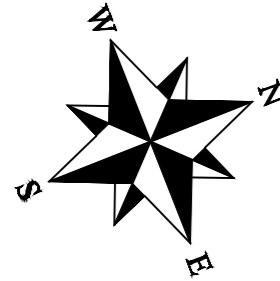
Подпись и дата

Инв. № подл.

06-10-23-ППТ.1

«Строительство автомобильной дороги местного значения по ул. Дружбы д. Кадицыно Боровского района Калужской области»

Изм.	Кол.уч.	Лист	И док.	Подпись	Дата	Стадия	Лист	Листов
Разработал		Чихачева			08.25	Проект планировки территории (основная часть)	П	5
Проверил		Капарейко			08.25			
ГИП		Гранкин			08.25			
И.контр.		Спиридонов			08.25	Чертеж красных линий М 1:500	ООО "ДОРПРОЕКТ 33"	

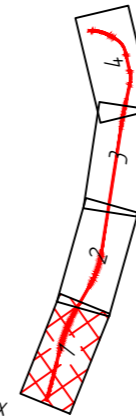


**Условные обозначения**

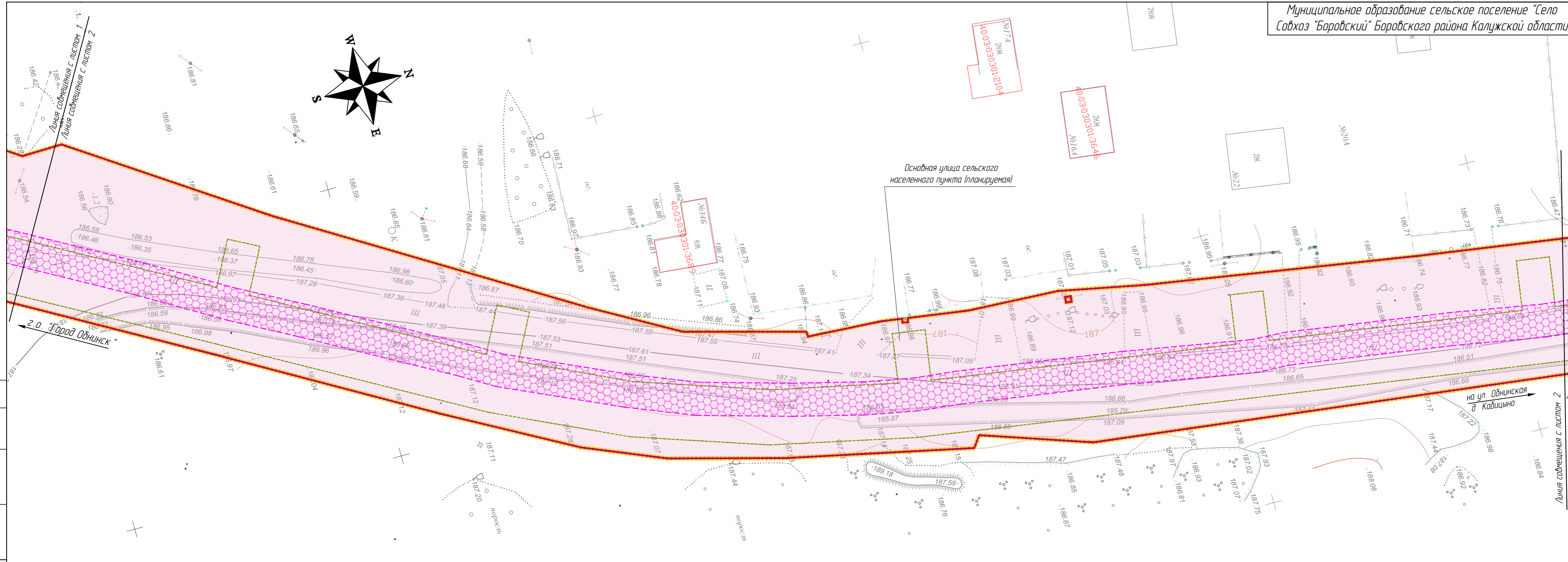
- граница территории, в отношении которой осуществляется подготовка проекта планировки
- границы зоны планируемого размещения линейного объекта местного значения - «Строительство автомобильной дороги местного значения по ул. Дружды д. Кадицыно Боровского района Калужской области»
- границы зоны планируемого размещения объекта капитального строительства (КЛ 0,4 кВ (освещение)), проектируемого в составе линейного объекта
- границы зон планируемого размещения линейных объектов (ВЛ 10 кВ), подлежащих реконструкции в связи с изменением их местоположения
- границы зон планируемого размещения линейных объектов (газораспределительные сети), подлежащих реконструкции в связи с изменением их местоположения
- границы зон планируемого размещения линейных объектов (линии связи), подлежащих реконструкции в связи с изменением их местоположения
- границы зон планируемого размещения объекта капитального строительства (ливневой канализации), проектируемого в составе линейного объекта
- границы зон планируемого размещения объекта капитального строительства (линейной канализации), проектируемого в составе линейного объекта

- границы зоны планируемого размещения объекта капитального строительства (локальные очистные сооружения), проектируемого в составе линейного объекта
- номера характерных точек границ зоны планируемого размещения объекта капитального строительства (локальные очистные сооружения), проектируемого в составе линейного объекта
- границы зон планируемого размещения линейных объектов (ВЛ 10 кВ), подлежащих реконструкции в связи с изменением их местоположения
- номера характерных точек границ зон планируемого размещения линейных объектов (ВЛ 10 кВ), подлежащих реконструкции в связи с изменением их местоположения
- границы зон планируемого размещения линейных объектов (газораспределительные сети), подлежащих реконструкции в связи с изменением их местоположения
- номера характерных точек границ зон планируемого размещения линейных объектов (газораспределительные сети), подлежащих реконструкции в связи с изменением их местоположения
- границы зон планируемого размещения линейных объектов (линии связи), подлежащих реконструкции в связи с изменением их местоположения
- номера характерных точек границ зон планируемого размещения линейных объектов (линии связи), подлежащих реконструкции в связи с изменением их местоположения

Схема раскладки листов



					06-10-23- ППТ.1				
					«Строительство автомобильной дороги местного значения по ул. Дружды д. Кадицыно Боровского района Калужской области»				
Изм.	Калуч.	Лист	№ док.	Подпись	Дата	Проект планировки территории (основная часть)	Стадия	Лист	Листов
Разработал	Чихачева				06.24		П	1	4
Проверил	Капарейко				06.24				
ГИП	Гранкин				06.24				
Н.контр.	Спириданов				06.24	Чертеж границ зон планируемого размещения линейных объектов. Чертеж границ зон планируемого размещения линейных объектов, подлежащих реконструкции в связи с изменением их местоположения. М 1500			

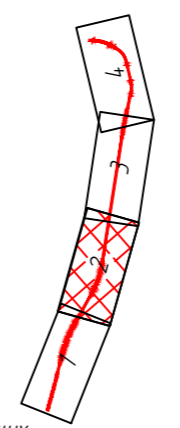


**Условные обозначения**

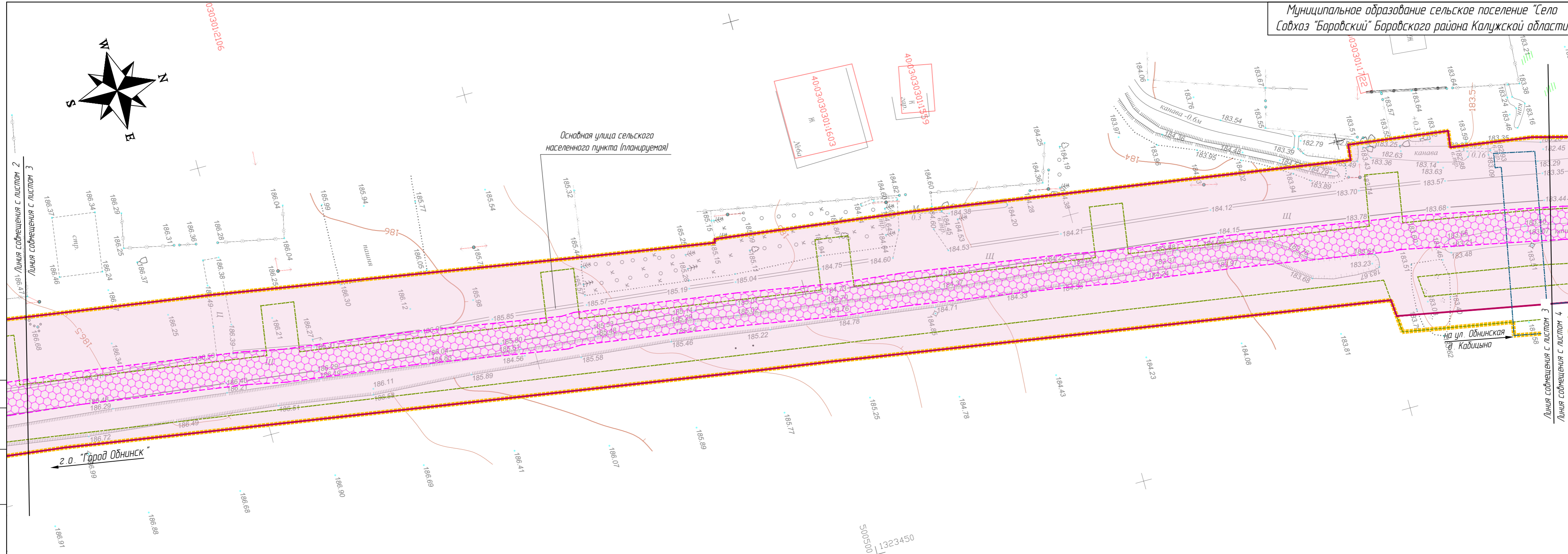
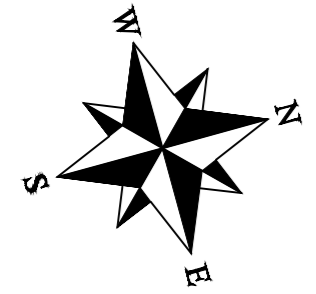
- граница территории, в отношении которой осуществляется подготовка проекта планировки
- границы зоны планируемого размещения линейного объекта местного значения - «Строительство автомобильной дороги местного значения по ул. Дружды д. Кадицыно Боровского района Калужской области»
- номера характерных точек границ зоны планируемого размещения линейного объекта местного значения - «Строительство автомобильной дороги местного значения по ул. Дружды д. Кадицыно Боровского района Калужской области»
- границы зоны планируемого размещения объекта капитального строительства (КЛ 0,4 кВ (освещение)), проектируемого в составе линейного объекта
- номера характерных точек границ зоны планируемого размещения объекта капитального строительства (КЛ 0,4 кВ (освещение)), проектируемого в составе линейного объекта
- границы зоны планируемого размещения объекта капитального строительства (ливневой канализации), проектируемого в составе линейного объекта
- номера характерных точек границ зоны планируемого размещения объекта капитального строительства (ливневой канализации), проектируемого в составе линейного объекта

- границы зоны планируемого размещения объекта капитального строительства (локальные очистные сооружения), проектируемого в составе линейного объекта
- номера характерных точек границ зоны планируемого размещения объекта капитального строительства (локальные очистные сооружения), проектируемого в составе линейного объекта
- границы зон планируемого размещения линейных объектов (ВЛ 10 кВ), подлежащих реконструкции в связи с изменением их местоположения
- номера характерных точек границ зон планируемого размещения линейных объектов (ВЛ 10 кВ), подлежащих реконструкции в связи с изменением их местоположения
- границы зон планируемого размещения линейных объектов (газораспределительные сети), подлежащих реконструкции в связи с изменением их местоположения
- номера характерных точек границ зон планируемого размещения линейных объектов (газораспределительные сети), подлежащих реконструкции в связи с изменением их местоположения
- границы зон планируемого размещения линейных объектов (линии связи), подлежащих реконструкции в связи с изменением их местоположения
- номера характерных точек границ зон планируемого размещения линейных объектов (линии связи), подлежащих реконструкции в связи с изменением их местоположения

Схема раскладки листов



					06-10-23-ППТ.1				
					«Строительство автомобильной дороги местного значения по ул. Дружды д. Кадицыно Боровского района Калужской области»				
Изм.	Калуж.	Лист	№ док.	Подпись	Дата	Проект планировки территории (основная часть)	Стадия	Лист	Листов
Разработал	Чихачева				06.24		П	2	4
Проверил	Капарейко				06.24				
ГИП	Гранкин				06.24				
Н.контр.	Спириданов				06.24	Чертеж границ зон планируемого размещения линейных объектов. Чертеж границ зон планируемого размещения линейных объектов, подлежащих реконструкции в связи с изменением их местоположения. М 1:500			
							ООО "ДОРПРОЕКТ 33"		



Линия совмещения с листом 2  
Линия совмещения с листом 3

Линия совмещения с листом 3  
Линия совмещения с листом 4

Основная улица сельского населенного пункта (планируемая)

40:03:03:001:16:03  
Ж

40:03:03:001:15:39  
Ж

03:03:01:12:105

03:03:01:17:22

г.о. "Город Обнинск"

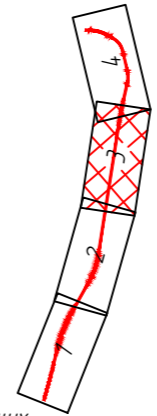
на ул. Однинская  
д. Кадицыно

**Условные обозначения**

- граница территории, в отношении которой осуществляется подготовка проекта планировки
- границы зоны планируемого размещения линейного объекта местного значения - «Строительство автомобильной дороги местного значения по ул. Дружды д. Кадицыно Боровского района Калужской области»
- номера характерных точек границ зоны планируемого размещения линейного объекта местного значения - «Строительство автомобильной дороги местного значения по ул. Дружды д. Кадицыно Боровского района Калужской области»
- границы зоны планируемого размещения объекта капитального строительства (КЛ 0,4 кВ (освещение)), проектируемого в составе линейного объекта
- номера характерных точек границ зоны планируемого размещения объекта капитального строительства (КЛ 0,4 кВ (освещение)), проектируемого в составе линейного объекта
- границы зоны планируемого размещения объекта капитального строительства (ливневой канализации), проектируемого в составе линейного объекта
- номера характерных точек границ зоны планируемого размещения объекта капитального строительства (ливневой канализации), проектируемого в составе линейного объекта

- границы зоны планируемого размещения объекта капитального строительства (локальные очистные сооружения), проектируемого в составе линейного объекта
- номера характерных точек границ зоны планируемого размещения объекта капитального строительства (локальные очистные сооружения), проектируемого в составе линейного объекта
- границы зон планируемого размещения линейных объектов (ВЛ 10 кВ), подлежащих реконструкции в связи с изменением их местоположения
- номера характерных точек границ зон планируемого размещения линейных объектов (ВЛ 10 кВ), подлежащих реконструкции в связи с изменением их местоположения
- границы зон планируемого размещения линейных объектов (газораспределительные сети), подлежащих реконструкции в связи с изменением их местоположения
- номера характерных точек границ зон планируемого размещения линейных объектов (газораспределительные сети), подлежащих реконструкции в связи с изменением их местоположения
- границы зон планируемого размещения линейных объектов (линии связи), подлежащих реконструкции в связи с изменением их местоположения
- номера характерных точек границ зон планируемого размещения линейных объектов (линии связи), подлежащих реконструкции в связи с изменением их местоположения

Схема раскладки листов



06-10-23- ППТ.1

«Строительство автомобильной дороги местного значения по ул. Дружды д. Кадицыно Боровского района Калужской области»

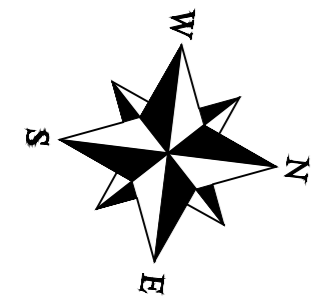
Изм	Колуч.	Лист	№ док.	Подпись	Дата
Разработал	Чихачева	06.24			
Проверил	Капарейко	06.24			
ГИП	Гранкин	06.24			
Н.контроль	Спириданов	06.24			

Проект планировки территории (основная часть)	Стадия	Лист	Листов
	П	3	4

Чертеж границ зон планируемого размещения линейных объектов. Чертеж границ зон планируемого размещения линейных объектов, подлежащих реконструкции в связи с изменением их местоположения. М 1:500



**Условные обозначения**

- граница территории, в отношении которой осуществляется подготовка проекта планировки
- границы зоны планируемого размещения линейного объекта местного значения – «Строительство автомобильной дороги местного значения по ул. Дружбы д. Кадицыно Баровского района Калужской области»
- 1. номера характерных точек границ зоны планируемого размещения линейного объекта местного значения – «Строительство автомобильной дороги местного значения по ул. Дружбы д. Кадицыно Баровского района Калужской области»
- границы зоны планируемого размещения объекта капитального строительства (К/Л 0,4 кВ (освещение)), проектируемого в составе линейного объекта
- 1. номера характерных точек границ зоны планируемого размещения объекта капитального строительства (К/Л 0,4 кВ (освещение)), проектируемого в составе линейного объекта
- границы зоны планируемого размещения объекта капитального строительства (ливневой канализации), проектируемого в составе линейного объекта
- 1. номера характерных точек границ зоны планируемого размещения объекта капитального строительства (ливневая канализация), проектируемого в составе линейного объекта
- границы зоны планируемого размещения объекта капитального строительства (локальные очистные сооружения), проектируемого в составе линейного объекта
- 1. номера характерных точек границ зоны планируемого размещения объекта капитального строительства (локальные очистные сооружения), проектируемого в составе линейного объекта
- границы зон планируемого размещения линейных объектов (В/Л 10 кВ), подлежащих реконструкции в связи с изменением их местоположения
- 1. номера характерных точек границ зон планируемого размещения линейных объектов (В/Л 10 кВ), подлежащих реконструкции в связи с изменением их местоположения
- границы зон планируемого размещения линейных объектов (газораспределительные сети), подлежащих реконструкции в связи с изменением их местоположения
- 1. номера характерных точек границ зон планируемого размещения линейных объектов (газораспределительные сети), подлежащих реконструкции в связи с изменением их местоположения

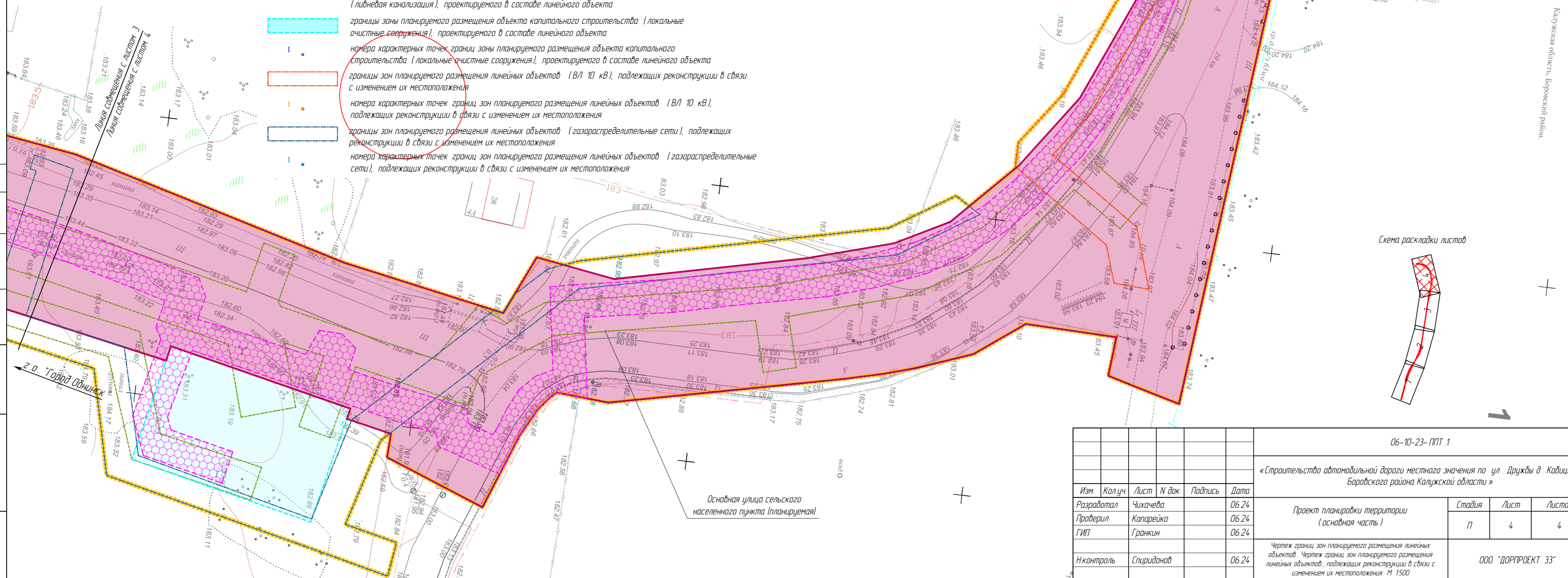
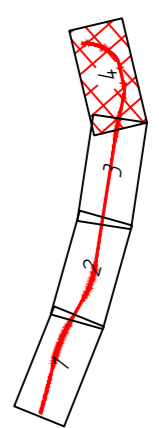


Схема раскладки листов



Муниципальное образование сельское поселение "Село Совхоз "Баровский" Баровского района Калужской области

Согласовано				
Взам. инв. №				
Подпись и дата				
Инв. № подл.				

06-10-23-ППТ.1					
«Строительство автомобильной дороги местного значения по ул. Дружбы д. Кадицыно Баровского района Калужской области»					
Изм.	Калуж.	Лист	N док.	Подпись	Дата
Разработал		Чихачева			06.24
Проверил		Капарейко			06.24
ГИП		Гранкин			06.24
Н.контр.		Спириданов			06.24
Проект планировки территории (основная часть)					
		Стадия	Лист	Листов	
		П	4	4	
Чертёж границ зон планируемого размещения линейных объектов. Чертёж границ зон планируемого размещения линейных объектов, подлежащих реконструкции в связи с изменением их местоположения. М 1:500					
ООО "ДОРПРОЕКТ 33"					

## Положение о размещении линейных объектов

Подготовка проекта планировки территории осуществляется для выделения элементов планировочной структуры, установления границ территорий общего пользования, границ зон планируемого размещения объектов капитального строительства, определения характеристик и очередности планируемого развития территории.

В соответствии с Приказом Минстроя России от 25.04.2017 № 738/пр «Об утверждении видов элементов планировочной структуры» (с изменениями от 13.05.2021 г.) проектом планировки территории выделяются следующие элементы планировочной структуры: улично-дорожная сеть, территория, занятая линейным объектом и (или) предназначенная для размещения линейного объекта.

Проект планировки территории состоит из основной части, которая подлежит утверждению, и материалов по ее обоснованию.

В данном томе представлена основная часть проекта планировки территории, которая включают в себя следующие разделы:

- раздел 1 «Проект планировки территории. Графическая часть»;
- раздел 2 «Положение о размещении линейных объектов».

Графическая часть проекта планировки территории подготовлена в соответствии с системой координат МСК-40. Система высот: Балтийская 1977 г.

Проект планировки территории в целях размещения линейного объекта «Строительство автомобильной дороги местного значения по ул. Дружбы д. Кабицыно Боровского района Калужской области» выполнен с учетом:

- Градостроительного кодекса Российской Федерации от 29 декабря 2004 года № 190-ФЗ.
- Земельного кодекса Российской Федерации от 25 октября 2001 года № 136-ФЗ.
- Лесного кодекса Российской Федерации от 04.12.2006 № 200-ФЗ;
- Федерального закона «Об автомобильных дорогах и о дорожной деятельности в Российской Федерации и о внесении изменений в отдельные законодательные акты Российской Федерации» от 08.11.2007 № 257-ФЗ;
- Федерального закона «Об объектах культурного наследия (памятниках истории и культуры) народов Российской Федерации» от 25.06.2002 № 73-ФЗ;
- Федерального закона «Об охране окружающей среды» от 10.01.2002 № 7-ФЗ;
- Постановления Правительства РФ от 24.02.2009 № 160 «О порядке установления охранных зон объектов электросетевого хозяйства и особых условий использования земельных участков, расположенных в границах таких зон»;
- Постановления Правительства РФ от 20.11.2000 г. №878 «Об утверждении Правил охраны газораспределительных сетей»;
- Постановления Правительства РФ от 02.09.2009 № 717 «О нормах отвода земель для размещения автомобильных дорог и (или) объектов дорожного сервиса»;

Согласовано				
Взам. инв. №				
Подпись и дата				
Инв. № подл.				

*06-10-23-ППТ.1-ПЗ*

Изм.	Кол. уч.	Лист	№ док.	Подпись	Дата				
Разработал		Чихачева			10.23	Положение о размещении линейного объекта	Стадия	Лист	Листов
Проверил		Капарейко			10.23		П	1	24
ГИП		Гранкин					ООО «ДОРПРОЕКТ 33»		
Н. Контр.		Спириданов			02.21				



- Правил землепользования и застройки «Город Обнинск», утвержденных решением Обнинского городского Собрания от 04.03.2007 г. №01-40 (в редакции от 28.02.2023 № 03-38);

- Проекта планировки территории «Строительство автодороги «Обнинск-Кабицыно-Лапшинка» (магистральная улица общегородского значения от пересечения пр. Маркса и ул. Курчатова до границы земельного участка с кадастровым номером 40:03:030302:187) и участка улицы Университетская»;

- Проекта планировки территории «Поселок малоэтажной застройки в д. Кабицыно КП «Кантри».

Проект планировки территории подготовлен на основании результатов инженерных изысканий, выполненных ЗАО «Радиан» в 2024 году в соответствии с требованиями технических регламентов.

**1. Наименование, основные характеристики (категория, протяженность, проектная мощность, пропускная способность, грузонапряженность, интенсивность движения) и назначение планируемых для размещения линейных объектов, а также линейных объектов, подлежащих реконструкции в связи с изменением их местоположения**

Планируемый для размещения линейный объект имеет наименование: «Строительство автомобильной дороги местного значения по ул. Дружбы д. Кабицыно Боровского района Калужской области».

Протяженность линейного объекта составила – 1,083 км.

В границах территории, в отношении которой осуществляется подготовка проекта планировки пересечения и примыкания автомобильных дорог в разных уровнях отсутствуют.

В границах территории, в отношении которой осуществляется подготовка проекта планировки, к размещению планируются:

- линейный объект местного значения - «Строительство автомобильной дороги местного значения по ул. Дружбы д. Кабицыно Боровского района Калужской области»;
- КЛ 0,4 кВ (освещение), проектируемая в составе линейного объекта;
- ливневая канализация, проектируемая в составе линейного объекта;
- канализационная насосная станция, проектируемая в составе линейного объекта.

**Линейный объект** - «Строительство автомобильной дороги местного значения по ул. Дружбы д. Кабицыно Боровского района Калужской области».

Назначение объекта - обеспечение постоянной круглогодичной связью жителей с сетью дорог общего пользования с твердым покрытием.

Таблица 1.1 -Основные показатели автомобильной дороги

№ п/п	Наименование	Ед. изм.	Показатели	Обоснование
1	Категория дороги	-	Основные улицы сельского населенного пункта	Таблица 11.4 СП 42.13330.2016
2	Расчетная скорость	км/ч	60	
3	Ширина полосы движения	м	3,5	
4	Число полос движения	шт	2	

Взам. инв. №	
Подпись и дата	
Инв. № подл.	

Изм.	Кол. уч.	Лист	№ док.	Подпись	Дата
------	----------	------	--------	---------	------

№ п/п	Наименование	Ед. изм.	Показатели	Обоснование
5	Ширина тротуаров	м	2,25	
6	Ширина велосипедной дорожки	м	2,5 (2м велодорожка и 0,5 предохранительная полоса)	
7	Ширина полосы зелёных насаждений (для размещения коммуникаций)	м	4	
8	Поперечный уклон: проезжей части	‰	20	
9	Поперечный уклон тротуара/велодорожки	‰	15	
10	Поперечный уклон газона			
11	Тип дорожной одежды	-	Капитальный	
12	Вид покрытия проезжей части	-	Асфальтобетон	
13	Вид покрытия тротуаров	-	Плитка бетонная	
14	Вид покрытия велосипедных дорожек	-	Асфальтобетон	
15	Нагрузка	кН	115	
16	Минимальный радиус выпуклой кривой (фактический)	м	4659	
17	Минимальный радиус вогнутой кривой (фактический)	м	2996	
18	Минимальный радиус в плане (фактический)	м	60	

Ширина пешеходных дорожек и тротуаров принята согласно таблице 11.4 СП 42.13330.2016 «Градостроительство. Планировка и застройка городских и сельских поселений».

Расстояние от велосипедной дорожки до боковых препятствий (тротуаров или пешеходных дорожек) принято 0,5м согласно п.9.1.7 СП 396.1325800.2018.

Велосипедная дорожка предусматривается с двухсторонним движением, ширина велосипедной дорожки принята 2,5м (2 полосы по 1,0м и 0,5м предохранительная полоса) согласно п. 9.2.3 СП 396.1325800.2018.

Примыкания выполнены применительно к типовому проекту ТП 503-0-51.89 «Пересечения и примыкания на автомобильных дорогах в одном уровне». Радиусы кривых сопряжения кромок основной дороги и примыканий приняты согласно СП 42.13330.2016 «Планировка и застройка городских и сельских поселений».

Проектные решения в плане, продольном и поперечном профилях примыкания приняты в соответствии с СП 42.13330.2016 «Планировка и застройка городских и сельских поселений».

Таблица 1.2. Ведомость пересечений и примыканий, выполненных из асфальтобетона

№	Местоположение ПК +	Угол	Вид покрытия	Категория	Радиусы сопряжения кромок	Ширина проезжей части, м	Протяженность, м
1	2+52.46	94	ЩМА-16	Местные улицы	6/6	6,00	9,33
2	3+30.06	90	ЩМА-16	Проезд	6/6	4,50	7,4
3	4+06.00	91	ЩМА-16	Проезд	6/6	4,50	4,88
4	4+30.66	90	ЩМА-16	Проезд	6/6	4,50	6,5

Взам. инв. №

Подпись и дата

Инв. № подл.

06-10-23-ППТ.1-ПЗ

Лист

4

Изм. Кол. уч. Лист № док. Подпись Дата

№	Местоположение ПК +	Угол	Вид покрытия	Категория	Радиусы сопряжения кромок	Ширина проезжей части, м	Протяженность, м
5	4+54.67	90	ЩМА-16	Проезд	6/6	4,50	6,5
6	4+67.46	90	ЩМА-16	Проезд	6/6	4,50	6,5
7	4+84.19	90	ЩМА-16	Проезд	6/6	4,50	6,5
8	4+96.41	90	ЩМА-16	Проезд	6/6	4,50	6
9	5+19.74	90	ЩМА-16	Проезд	6/6	4,50	6
10	5+68.30	90	ЩМА-16	Проезд	6/6	4,50	6
11	6+95.73	90	ЩМА-16	Проезд	6/6	4,50	6
12	7+98.15	90	ЩМА-16	Проезд	6/6	4,50	6,74
13	8+39.19	90	ЩМА-16	Проезд	6/6	4,50	29,3
14	8+97.39	67	ЩМА-16	Местные улицы	12/12	6,00	23
15	10+26.85	54	ЩМА-16	Проезд	6/6	4,50	25,62
16	10+38.30	83	ЩМА-16	Проезд	6/6	4,50	5,5

Таблица 1.3 – Интенсивность движения

Интенсивность движения	Легковой, мотоцикл Кприв=1,0	Грузовой 2-5 т Кприв=2	Грузовой 5-8 т Кприв=2,5	Грузовой более 8 т Кприв=3	Грузовой с прицепом Кприв=3,5	Автобус средний Кприв=2	Автобус тяжелый Кприв=2,5	Сумма
Существующая интенсивность в физических единицах (по имеющимся сведениям)	588	45	23	0	0	4	0	660
Суммарная с учетом Кприв (прив.ед./сут.)	588	90	58	0	0	8	0	744
Итого расчетная интенсивность на период службы 15лет Кпр.=1,01 (для суммарно приведенных единиц)	683	104	67	0	0	9	0	863

Перспективный период принят 20 лет, согласно п.4.8 СП 34.13330.2021 «Автомобильные дороги».

Интенсивность перспективного потока может изменяться под влиянием различных внешних факторов: изменения экономической и политической ситуации в стране, экономических условий в районе тяготения и пуска новых транспортных направлений.

Срок службы автомобильной дороги составляет 24 года. Среднегодовой прирост интенсивности движения равен 1,01.

Проектом устанавливаются красные линии, которые приняты с учетом обеспечения «треугольников видимости» на перекрестках и съездах, предусмотренных СП 34.13330.2021 «Свод правил. Автомобильные дороги», а также с учетом стесненных условий, границ землепользований.

Взам. инв. №	
Подпись и дата	
Инв. № подл.	

Изм.	Кол. уч.	Лист	№ док.	Подпись	Дата	06-10-23-ППТ.1-ПЗ	Лист
							5

Ширина красных линий соответствует ширине зоны планируемого размещения линейного объекта и составляет 15-30 м.

Проектом предусматривается устройство стационарного электрического освещения. Протяженность освещаемого участка автодороги составляет 1131 метров, количество применяемых светодиодных светильников составляет (9 шт. по 80 Вт, 60 шт. по 40 Вт), расчетная мощность оборудования составляет 3,12 кВт.

Система водоотведения сточных вод включает в себя сеть ливневой канализации, состоящей из магистрального трубопровода, дождеприёмных, магистральных и отстойных колодцев, фильтрующих патронов и локальных очистных сооружений.

Сточные воды с проезжей части по продольному и поперечному уклону автомобильной дороги вдоль бортовых камней попадают в дождеприемные колодцы, из которых по сети ливневой канализации направляются в очистные сооружения для очистки, с последующим сбросом в водный объект, а также в отстойные колодцы.

Также предусмотрен сброс сточных вод с проезжей части в дождеприемные колодцы с комбинированными фильтрующими патронами. Далее, очищенные стоки поступают в кюветы, из которых через водопропускные трубы попадают в водный объект.

Проектом предусмотрено устройство резервуаров (накопителей), в которые сточные воды поступают из кюветов через водопропускные трубы. Из резервуаров (накопителей) и отстойных колодцев водные стоки увозятся ассенизаторскими машинами, согласно письма администрации городского округа Домодедово Московской области от 15.03.2022 г. № 2-21/61.

Для обеспечения строительства линейного объекта предусмотрено размещение временной строительной площадки.

Строительная площадка предназначена для стоянки строительной техники, кратковременного расположения строительных материалов, отвала грунта, расположения мест проживания персонала (санитарно-бытовой комплекс на 20 человек типа 1129-063, включающий в себя помещения с гардеробной, столовой, подсобных помещений, а так же санитарных помещений с умывальниками, душевыми поддонами, туалетами, емкостями для хранения воды питьевой и технической.).

Общая площадь строительной площадки составляет 1200 кв.м.

По окончании реконструкции все сооружения подлежат разборке, а земельные участки под строительной площадкой рекультивируется ранее снятым почвенно-растительным грунтом из отвала.

Проектом планировки территории предусмотрено размещения линейных объектов, подлежащих реконструкции в связи с изменением их местоположения:

- участки газораспределительных сетей. В зону проектируемого объекта попадает действующий наружный газопровод среднего давления 225 мм на участке ПК 10+57, а также в зону проектируемого объекта попадает газопровод низкого давления 110 мм на ПК 8+02,7; ПК 8+84,3; проектируемый газопровод низкого давления 160 мм на ПК 8+05 и газопровод среднего давления 225 мм на ПК8+90,1. Размещение объектов предусмотрено согласно техническим условиям ООО «СтройБизнес» №01/23 от 08.04.2024г.;

Взам. инв. №	
Подпись и дата	
Инв. № подл.	

							06-10-23-ППТ.1-ПЗ	Лист
Изм.	Кол. уч.	Лист	№ док.	Подпись	Дата			6



условий использования земельных участков, расположенных в границах таких зон».

**Газораспределительные сети, подлежащие реконструкции в связи с изменением их местоположения**

Согласно письма филиала АО «Газпром газораспределение Владимир» в г. Владимире от 19.04.2023 №ВЛ/03-07/1577 (приложение, Том 2) в границах проектируемой территории проложены существующие подземные полиэтиленовые газопроводы и пункты редуцирования газа:

- подземный газопровод высокого давления 2 категории диаметром 160 мм и 125 мм на с. Мосино, находящийся в собственности МКУ Благоустройство г. Владимира;
- подземный полиэтиленовый газопровод высокого давления 2 категории диаметром 63 мм и ШРП по улице Клеверная в с. Спасское, находящийся в частной собственности;
- подземный полиэтиленовый газопровод низкого давления на улицу Цветочная, находящийся в частной собственности.

**Линии связи, подлежащие реконструкции в связи с изменением их местоположения**

Общая протяжённость планируемых к размещению линий составляет 30 метров. В границах проведения работ проложен волоконно-оптический кабель связи ОГЦ-24А-7кН в трубе ПНД-63.

Для прокладки линии связи расчетом предусмотрено ширина низа котлована для устройства кабеля - 0,8 м; ширина полосы для выгрузки грунта - 1 м, ширина полосы для проезда и работы техники - 2,2 м. С учетом вышеизложенного, общая ширина зоны размещения линии связи, подлежащей реконструкции в связи с изменением ее местоположения, принята 4 метра.

Ширина планируемой к установлению охранной зоны линии связи, подлежащих реконструкции в связи с изменением их местоположения, составляет 4 метра, согласно Постановлению Правительства РФ от 09.06.1995 г. №578 «Об утверждении Правил охраны линий и сооружений связи Российской Федерации».

**2. Перечень субъектов Российской Федерации, перечень муниципальных районов, городских округов в составе субъектов Российской Федерации, перечень поселений, населенных пунктов, внутригородских территорий городов федерального значения, на территориях которых устанавливаются зоны планируемого размещения линейных объектов**

Таблица 2.1 Перечень территорий на которых устанавливаются зоны планируемого размещения линейных объектов

Субъекты Российской Федерации	Муниципальные районы, городские округа	Поселения, населенные пункты, внутригородские территории городов федерального значения
Калужская область	Муниципальное образование сельское поселение "Село Совхоз "Боровский"	д. Кабицыно

Взам. инв. №	
Подпись и дата	
Инв. № подл.	

	Боровского района Калужской области	
Калужская область	Муниципальное образование «Город Обнинск» Калужской области	-

### 3. Перечень координат характерных точек границ зоны планируемого размещения линейного объекта

Характерные точки границ зон планируемого размещения линейных объектов привязываются к координатам геодезической сети в системе координат МСК-40.

Таблица 3.1

Перечень координат характерных точек границ зоны планируемого размещения линейного объекта местного значения - «Строительство автомобильной дороги местного значения по ул. Дружбы д. Кабицыно Боровского района Калужской области»

Точка	Координаты		32	401473,23	2196009,25
	X	Y			
1	400767,09	2196264,63	33	401482,49	2196019,44
2	400771,18	2196260,03	34	401463,14	2196040,03
3	400967,94	2196043,93	35	401462,66	2196050,27
4	400971,15	2196041,11	36	401506,79	2196133,83
5	400979,62	2196045,51	37	401513,90	2196152,65
6	400998,99	2196054,31	38	401538,89	2196199,80
7	401017,04	2196061,94	39	401545,10	2196196,63
8	401040,98	2196063,30	40	401550,98	2196208,16
9	401057,24	2196057,41	41	401544,40	2196211,58
10	401074,09	2196061,20	42	401561,24	2196243,77
11	401094,36	2196064,97	43	401570,70	2196257,94
12	401112,92	2196063,36	44	401597,82	2196312,32
13	401115,32	2196054,15	45	401667,19	2196431,03
14	401129,10	2196050,05	46	401683,44	2196464,38
15	401133,36	2196059,59	47	401726,64	2196536,03
16	401135,57	2196060,80	48	401759,73	2196585,99
17	401149,62	2196056,90	49	401787,61	2196629,70
18	401184,12	2196040,68	50	401809,82	2196666,82
19	401213,29	2196024,01	51	401815,22	2196663,88
20	401244,34	2195993,89	52	401821,99	2196674,97
21	401341,18	2195920,59	53	401816,73	2196678,63
22	401344,02	2195918,79	54	401822,80	2196689,46
23	401353,07	2195915,14	55	401850,39	2196744,68
24	401370,62	2195900,29	56	401872,98	2196822,72
25	401370,08	2195898,82	57	401898,70	2196912,85
26	401384,83	2195892,60	58	401903,78	2196940,48
27	401390,07	2195904,31	59	401906,79	2196970,97
28	401402,08	2195927,97	60	401911,54	2196970,73
29	401421,71	2195967,14	61	401912,19	2196982,41
30	401443,93	2196017,14	62	401906,99	2196982,67
31	401456,10	2196023,20	63	401905,60	2197044,35
			64	401902,11	2197066,13

Взвеш. инв. №	
Подпись и дата	
Инв. № подл.	

Изм.	Кол. уч.	Лист	№ док.	Подпись	Дата	06-10-23-ППТ.1-ПЗ	Лист
							9

65	401896,76	2197085,07
66	401886,43	2197114,75
67	401873,68	2197142,78
68	401861,26	2197167,94
69	401843,62	2197196,77
70	401830,10	2197215,86
71	401828,22	2197232,73
72	401837,43	2197242,42
73	401824,54	2197257,60
74	401775,96	2197297,24
75	401641,80	2197419,78
76	401640,61	2197424,40
77	401643,48	2197429,44
78	401643,43	2197432,30
79	401672,77	2197467,87
80	401676,89	2197473,16
81	401689,34	2197487,83
82	401677,43	2197497,65
83	401666,12	2197483,91
84	401640,14	2197452,88
85	401625,42	2197434,74
86	401606,84	2197414,81
87	401656,61	2197360,70
88	401686,09	2197332,63
89	401684,37	2197330,90
90	401692,59	2197322,58
91	401694,17	2197324,17
92	401734,96	2197283,30
93	401800,83	2197217,73
94	401835,29	2197168,06
95	401851,56	2197133,20
96	401865,71	2197096,94
97	401873,50	2197067,39
98	401878,20	2197040,92
99	401879,00	2197009,38
100	401878,61	2196992,78
101	401877,90	2196963,72
102	401871,10	2196925,86
103	401859,02	2196868,30
104	401838,73	2196811,72
105	401827,76	2196774,14
106	401810,85	2196733,24
107	401789,88	2196700,10
108	401774,37	2196683,09
109	401684,67	2196522,43

110	401565,51	2196345,70
111	401490,53	2196178,35
112	401444,31	2196071,33
113	401433,82	2196066,37
114	401424,80	2196073,80
115	401414,82	2196063,49
116	401426,98	2196049,23
117	401426,95	2196033,37
118	401387,03	2195950,22
119	401363,91	2195965,94
120	401361,36	2195962,05
121	401306,69	2196000,36
122	401197,32	2196067,92
123	401177,29	2196077,13
124	401156,63	2196084,27
125	401142,83	2196086,79
126	401138,14	2196087,10
127	401124,83	2196091,77
128	401083,69	2196092,07
129	401069,81	2196091,71
130	401069,10	2196096,75
131	401057,00	2196096,84
132	401057,10	2196090,22
133	401043,25	2196091,80
134	401028,69	2196090,37
135	401021,57	2196090,19
136	401011,16	2196089,41
137	400999,43	2196086,46
138	400988,07	2196082,26
139	400981,44	2196076,10
140	400973,30	2196086,37
141	400968,86	2196083,37
142	400933,86	2196126,12
143	400892,27	2196170,13
144	400807,14	2196255,17
145	400780,57	2196281,22
146	400778,10	2196275,64
1	400767,09	2196264,63
147	401800,03	2197255,29
148	401801,61	2197256,52
149	401800,38	2197258,10
150	401798,80	2197256,87
147	401800,03	2197255,29

Таблица 3.2

Инв. № подл.	Всего инв. №
	Подпись и дата

Изм.	Кол. уч.	Лист	№ док.	Подпись	Дата
------	----------	------	--------	---------	------

Перечень координат характерных точек границ зоны планируемого размещения линейного объекта капитального строительства (КЛ 0,4 кВ (освещение)), проектируемого в составе линейного объекта

Точка	Координаты	
	X	Y
1	400767,61	2196264,04
2	400806,91	2196223,30
3	400825,04	2196205,22
4	400849,29	2196180,03
5	400870,08	2196158,47
6	400890,08	2196136,88
7	400910,63	2196113,87
8	400930,14	2196091,71
9	400950,47	2196068,35
10	400974,31	2196043,14
11	401002,75	2196058,68
12	401031,60	2196065,61
13	401061,33	2196067,01
14	401090,71	2196067,25
15	401117,28	2196066,30
16	401150,47	2196060,48
17	401176,71	2196049,83
18	401201,22	2196036,13
19	401226,41	2196019,80
20	401251,66	2196003,50
21	401279,15	2195985,23
22	401304,28	2195969,10
23	401329,27	2195952,79
24	401352,55	2195937,77
25	401380,96	2195918,93
26	401401,43	2195926,69
27	401416,92	2195957,59
28	401429,35	2195984,72
29	401441,40	2196012,15
30	401457,50	2196046,21
31	401468,37	2196069,02
32	401481,83	2196095,28
33	401495,09	2196121,87
34	401508,74	2196148,37
35	401522,41	2196174,99
36	401535,82	2196201,38
37	401549,16	2196227,77
38	401562,74	2196254,17
39	401576,50	2196280,58
40	401590,45	2196306,70
41	401605,19	2196332,56
42	401619,82	2196358,15
43	401634,76	2196383,81

44	401649,63	2196409,64
45	401662,38	2196431,34
46	401676,05	2196455,29
47	401689,40	2196478,34
48	401704,80	2196503,66
49	401720,33	2196528,73
50	401736,35	2196553,64
51	401752,55	2196578,68
52	401768,20	2196603,28
53	401785,71	2196630,01
54	401802,05	2196656,88
55	401814,73	2196679,00
56	401828,75	2196706,80
57	401841,19	2196734,46
58	401851,85	2196762,38
59	401861,20	2196790,98
60	401869,86	2196819,55
61	401877,80	2196848,15
62	401885,95	2196876,72
63	401893,53	2196905,65
64	401899,72	2196935,10
65	401903,41	2196965,49
66	401904,81	2196995,51
67	401903,62	2197025,76
68	401900,50	2197051,25
69	401895,03	2197080,81
70	401887,05	2197108,50
71	401876,37	2197136,88
72	401862,52	2197163,77
73	401847,43	2197190,54
74	401830,10	2197215,86
75	401811,11	2197239,70
76	401789,91	2197262,04
77	401769,48	2197282,85
78	401747,97	2197304,21
79	401726,71	2197325,17
80	401702,84	2197349,21
81	401684,64	2197367,23
82	401662,99	2197388,79
83	401648,04	2197403,75
84	401631,05	2197428,13
85	401643,34	2197443,30
86	401662,40	2197467,88
87	401682,18	2197491,20
88	401676,84	2197495,72

Инв. № подл.	Взвеш. инв. №
	Подпись и дата

Изм.	Кол. уч.	Лист	№ док.	Подпись	Дата
------	----------	------	--------	---------	------

06-10-23-ППТ.1-ПЗ

Лист

11



Точка	Координаты	
	X	Y
1	401665,21	2196449,89
2	401673,77	2196455,49
3	401669,00	2196463,48
4	401677,91	2196479,86
5	401689,70	2196499,70
6	401703,89	2196522,83
7	401706,06	2196519,20
8	401714,62	2196524,18
9	401709,86	2196532,46
10	401729,74	2196563,59
11	401747,00	2196590,38
12	401749,35	2196586,65
13	401757,85	2196591,63
14	401753,07	2196599,80
15	401773,09	2196630,87
16	401791,52	2196660,76
17	401793,66	2196651,39
18	401801,20	2196652,46
19	401801,68	2196653,23
20	401808,66	2196664,94
21	401803,84	2196667,85
22	401802,16	2196665,05
23	401796,37	2196669,12
24	401816,63	2196706,61
25	401826,18	2196706,73
26	401826,03	2196716,59
27	401821,39	2196716,68
28	401830,48	2196737,05
29	401840,01	2196762,24
30	401849,00	2196762,81
31	401848,34	2196772,81
32	401843,47	2196772,49
33	401854,98	2196808,41
34	401863,81	2196838,96
35	401872,69	2196840,19
36	401871,39	2196850,11
37	401866,78	2196849,44
38	401874,22	2196875,89
39	401881,73	2196905,18
40	401891,59	2196908,13
41	401888,71	2196917,71
42	401884,14	2196916,34
43	401888,48	2196937,75
44	401891,81	2196964,63
45	401901,07	2196968,23
46	401897,39	2196977,69

47	401892,39	2196975,58
48	401893,16	2197008,36
49	401889,76	2197045,09
50	401897,77	2197049,13
51	401893,26	2197058,06
52	401887,99	2197055,40
53	401880,48	2197090,41
54	401870,17	2197121,21
55	401876,72	2197129,08
56	401869,01	2197135,45
57	401866,13	2197132,31
58	401859,48	2197132,08
59	401858,91	2197123,34
60	401870,82	2197087,76
61	401879,51	2197047,26
62	401883,15	2197008,02
63	401882,23	2196968,57
64	401878,61	2196939,36
65	401872,71	2196910,27
66	401864,56	2196878,48
67	401855,10	2196844,87
68	401845,41	2196811,33
69	401831,75	2196768,66
70	401821,23	2196740,86
71	401809,14	2196713,77
72	401785,53	2196670,09
73	401764,63	2196636,20
74	401721,32	2196568,99
75	401699,76	2196535,23
76	401681,70	2196505,78
77	401658,53	2196466,68
78	401656,53	2196457,24
79	401661,52	2196456,18
1	401665,21	2196449,89
80	401075,66	2196064,68
81	401075,66	2196073,68
82	401063,66	2196073,68
83	401063,66	2196064,68
80	401075,66	2196064,68
84	401075,66	2196080,26
85	401075,66	2196089,26
86	401063,66	2196089,26
87	401063,66	2196080,26
84	401075,66	2196080,26
88	401637,20	2197433,43

Взам. инв. №	
Подпись и дата	
Инв. № подл.	

Изм.	Кол. уч.	Лист	№ док.	Подпись	Дата

08483000471200000030001-ППТ.1-ПЗ

Лист

13

89	401641,58	2197438,79
90	401633,88	2197445,17
91	401629,46	2197439,73
88	401637,20	2197433,43
92	401659,64	2197460,47
93	401664,03	2197465,83
94	401656,32	2197472,21

95	401651,90	2197466,78
92	401659,64	2197460,47
96	401680,74	2197485,90
97	401685,12	2197491,26
98	401677,42	2197497,64
99	401673,00	2197492,21
96	401680,74	2197485,90

Таблица 3.4

Перечень координат характерных точек границ зоны планируемого размещения объекта капитального строительства (канализационная насосная станция), проектируемого в составе линейного объекта

Точка	Координаты	
	X	Y
1	401787,61	2196629,70
2	401809,46	2196615,76
3	401814,43	2196615,28
4	401819,12	2196617,45
5	401832,46	2196638,87

6	401836,55	2196649,01
7	401840,17	2196648,75
8	401839,64	2196662,67
9	401821,99	2196674,97
10	401815,22	2196663,88
11	401809,82	2196666,82
1	401787,61	2196629,70

**4. Перечень координат характерных точек границ зон планируемого размещения линейных объектов, подлежащих реконструкции в связи с изменением их местоположения**

Характерные точки границ зон планируемого размещения линейных объектов, подлежащих реконструкции в связи с изменением их местоположения, привязываются к координатам геодезической сети в системе координат МСК-40.

Таблица 4.1

Перечень координат характерных точек границ зон планируемого размещения линейных объектов (КЛ 10 кВ), подлежащих реконструкции в связи с изменением их местоположения

Точка	Координаты	
	X	Y
1	401372,23	2195899,55
2	401375,15	2195902,29
3	401378,22	2195911,83
4	401379,38	2195918,51
5	401380,96	2195922,16
6	401389,53	2195947,20
7	401398,49	2195965,95
8	401429,29	2196040,54
9	401460,37	2196106,22
10	401503,82	2196194,81
11	401510,95	2196209,39
12	401520,28	2196228,71
13	401523,97	2196232,87
14	401520,45	2196235,78

15	401556,13	2196310,23
16	401566,76	2196328,54
17	401602,48	2196309,88
18	401604,34	2196313,43
19	401565,22	2196333,86
20	401552,59	2196312,10
21	401519,87	2196243,84
22	401490,53	2196178,35
23	401489,22	2196179,60
24	401482,39	2196167,54
25	401441,61	2196086,96
26	401400,98	2195997,27
27	401371,29	2195915,40
28	401370,08	2195901,84
1	401372,23	2195899,55

Взаим. инв. №	
Подпись и дата	
Инв. № подл.	

Изм.	Кол. уч.	Лист	№ док.	Подпись	Дата
------	----------	------	--------	---------	------

29	401784,64	2196610,38
30	401800,20	2196643,74
31	401775,03	2196661,50
32	401786,43	2196688,45
33	401795,11	2196700,59
34	401811,53	2196732,80
35	401827,25	2196773,12
36	401833,52	2196795,40
37	401858,80	2196868,79
38	401868,66	2196915,34
39	401898,16	2196910,90
40	401899,49	2196917,17

41	401863,98	2196922,54
42	401857,06	2196888,01
43	401852,70	2196869,62
44	401821,60	2196776,43
45	401806,69	2196736,88
46	401790,49	2196704,47
47	401781,09	2196691,46
48	401767,14	2196662,17
49	401795,16	2196642,40
50	401781,01	2196612,06
29	401784,64	2196610,38

Таблица 4.2

Перечень координат характерных точек границ зон планируемого размещения линейных объектов (Газораспределительные сети), подлежащих реконструкции в связи с изменением их местоположения

Точка	Координаты	
	X	Y
1	401386,92	2195977,60
2	401365,07	2195925,36
3	401341,23	2195940,23
4	401337,03	2195933,42
5	401364,52	2195916,46
6	401367,95	2195915,83
7	401371,10	2195917,42
8	401394,30	2195974,50
1	401386,92	2195977,60
9	401183,83	2196034,06

10	401187,34	2196041,25
11	401156,51	2196056,31
12	401141,88	2196096,41
13	401098,62	2196096,82
14	401070,78	2196096,74
15	401019,57	2196096,23
16	401019,65	2196088,23
17	401070,83	2196088,74
18	401098,59	2196088,82
19	401136,26	2196088,46
20	401150,10	2196050,53
9	401183,83	2196034,06

Таблица 4.3

Перечень координат характерных точек границ зон планируемого размещения линейных объектов (сети связи), подлежащих реконструкции в связи с изменением их местоположения

Точка	Координаты	
	X	Y
1	401366,15	2195924,79
2	401366,06	2195918,49
3	401372,35	2195918,40
4	401372,38	2195920,40
5	401368,08	2195920,46
6	401368,15	2195924,76
1	401366,15	2195924,79
7	401148,60	2196055,18
8	401153,62	2196052,04
9	401156,55	2196056,79
10	401154,91	2196057,74
11	401152,98	2196054,80
12	401149,62	2196056,90

7	401148,60	2196055,18
13	401144,46	2196091,37
14	401138,61	2196093,70
15	401136,28	2196087,84
16	401138,14	2196087,10
17	401139,73	2196091,10
18	401143,72	2196089,51
13	401144,46	2196091,37
19	401099,61	2196091,95
20	401099,61	2196093,95
21	401097,61	2196093,95
22	401097,61	2196091,95
19	401099,61	2196091,95

Взаим. инв. №  
Подпись и дата  
Инв. № подл.



- 20 м. твии с письмом администрации г.о. Домодедово от 15.03.2022 №2-21/60 о невозможности определения на этапе разработки проекта планировки территории точки присоединения наружного электроосвещения 0,4 кВ согласно Технических условий № Ю8-21-302-38269(283970), ПАО «Россети Московский регион» обязуются выполнить ряд мероприятий (строительство СТП-16/6/0,4 кВ, ВЛ 6 кВ, ВЛ 0,4 кВ) по итогу которых и будет определена точка присоединения.

Согласно Нормам отвода земель для электрических сетей напряжением 0,38-750 кВ №14278тм-т1, утвержденным Департаментом электроэнергетики Минтопэнерго РФ 20.05.1994, ширина полосы отвода под размещение КЛ 0,4 кВ составляет 6 метров.

Ширина планируемой к установлению охранной зоны КЛ 0,4 кВ (освещение), проектируемой в составе линейного объекта, составляет 4 метра, согласно Постановлению Правительства РФ от 24.02.2009 г. №160 «О порядке установления охранных зон объектов электросетевого хозяйства и особых условий использования земельных участков, расположенных в границах таких зон».

### **Ливневая канализация, проектируемая в составе линейного объекта**

Предусмотрено устройство ливневой канализации, состоящей из магистрального трубопровода  $d=250$  мм, дождеприёмных колодцев диаметром  $\varnothing 1.0$ м и магистральных колодцев  $\varnothing 1.0$ м.

Общая протяженность ливневого коллектора по автомобильной дороге Д-2 составила 967,35 п.м., в том числе:  $\varnothing 250 - 869$  п.м;  $\varnothing 315 - 44,74$  п.м;  $\varnothing 400 - 53,61$  п.м. Предусмотрено устройство смотровых магистральных колодцев  $\varnothing 1,0$ м в количестве – 24шт, дождеприёмных колодцев  $\varnothing 1,0$ м в количестве – 22шт.

Для очистки сточных вод предусмотрено устройство фильтрующих патронов с отстойным колодцем на автомобильной дороге Д-1 на ПК:

– ПК 00+02 – колодец Д23.1 ( $\varnothing 2000$  мм), с комбинированным фильтрующим патроном с механическим фильтром и углем МАУ-2А, ФПК D1920xH1800мм (ООО НПП «Полихим»), диаметр отстойного колодца  $\varnothing 2000$  мм;

– ПК 00+35 – колодец Д23.2 ( $\varnothing 2000$  мм), с комбинированным фильтрующим патроном с механическим фильтром и углем МАУ-2А, ФПК D1920xH1800мм (ООО НПП «Полихим»), диаметр отстойного колодца  $\varnothing 2000$  мм;

– ПК 00+70 – колодец Д23.3 ( $\varnothing 2000$  мм), с комбинированным фильтрующим патроном с механическим фильтром и углем МАУ-2А, ФПК D1920xH1800мм (ООО НПП «Полихим»), диаметр отстойного колодца  $\varnothing 2000$  мм;

Сточные воды с дороги перехватываются лотками SIR 500 и поступают в фильтрующий патрон для очистки, после очистки стоки попадают в отстойный колодец. Из отстойного колодца очищенные стоки увозятся ассенизаторскими машинами, согласно письма администрации городского округа Домодедово Московской области от 15.03.2022 г. № 2-21/61 (см. Том 2, приложение 31). Проект договора на вывоз сточных вод представлен в Том 2, приложение 36.

Проектом предусмотрено устройство фильтрующих патронов на автомобильной дороге Д-3 на ПК:

- ПК 3+63.00 - устройство дождеприёмных колодцев Д24, Д25 ( $\varnothing 2000$  мм), с комбинированным фильтрующим патроном с механическим фильтром и углем МАУ-2А, ФПК D1920xH1800мм (ООО НПП «Полихим»);

Взам. инв. №							Лист
Подпись и дата							06-10-23-ПТТ.1-ПЗ
Инв. № подл.							17
Изм.	Кол. уч.	Лист	№ док.	Подпись	Дата		







канализационную насосную станцию «ES ЛОК» производительностью 60 л/с. Далее стоки направляются по напорной канализации в точку сброса.

#### 9.4 Мероприятия по охране и рациональному использованию земельных ресурсов и почвенного покрова

Согласно Земельному кодексу РФ от 25.10.2001 № 136-ФЗ целями охраны земель являются предотвращение деградации, загрязнения, захламления, нарушения земель, других негативных вредных воздействий хозяйственной деятельности, а также обеспечение улучшения и восстановления земель, подвергшихся деградации, загрязнению, захламлению, нарушению, другим негативным, вредным воздействиям хозяйственной деятельности.

На период эксплуатации Объекта предусмотрены следующие мероприятия по снижению воздействия на земельные ресурсы и почвенный покров:

- соблюдение культуры производства и правил обращения с отходами;
- организация регулярной уборки территории Объекта;
- оборудование специальных мест временного хранения отходов на территории предприятия в соответствии с санитарно-гигиеническими и природоохранными требованиями;
- благоустройство территории и поддержание её в надлежащем состоянии согласно санитарно-гигиеническим нормам с организацией твердого покрытия дорог, проездов, площадок;
- оборудование тротуарами проходов обслуживающего персонала к рабочим местам;
- своевременный вывоз и последующая сдача специализированным организациям на утилизацию.

При проведении работ по строительству в качестве мероприятий по охране земельных ресурсов и почвенного покрова предусматривается:

- проезд строительной техники и размещение отвалов грунта только в пределах временной полосы отвода земель;
- территория должна предохраняться от попадания в нее горюче-смазочных материалов;
- сохранность особо охраняемых территорий и ценных объектов окружающей среды при выборе места размещения объекта;
- предупреждение территориального разобщения земель с нарушением сложившихся хозяйственных связей других землепользователей;
- максимальное снижение размеров и интенсивности выбросов (сбросов) загрязняющих веществ на территорию объекта и прилегающие земли;
- обеспечение требуемого уровня культуры производства с соблюдением правил производственной санитарии и охраны труда;
- устройство оборудованных, исключающих загрязнение грунта, мест складирования для временного размещения строительных конструкций, стройматериалов и изделий в период строительства;
- применение тары исключающей загрязнение грунта при хранении в ней строительных материалов и изделий в период строительства;
- организованное временное накопление строительных и бытовых отходов в специально отведенных местах (контейнер, площадка с твердым водонепроницаемым покрытием);

Взам. инв. №	
Подпись и дата	
Инв. № подл.	

									06-10-23-ПТТ.1-ПЗ	Лист
Изм.	Кол. уч.	Лист	№ док.	Подпись	Дата					21

- выполнение расчистки территории от строительного мусора и благоустройство прилегающей территории после завершения строительных работ;
- использование снятого растительного слоя грунта для организации газонов на территории объекта после завершения строительства;
- восстановление нарушенных земель.

Перечисленные меры снижают негативное воздействие предприятия на земельные ресурсы и в целом на окружающую природную среду.

## 10. Информация о необходимости осуществления мероприятий по защите территории от чрезвычайных ситуаций природного и техногенного характера, в том числе по обеспечению пожарной безопасности и гражданской обороне

### 10.1 Мероприятия по защите территории от чрезвычайных ситуаций природного характера

На проектируемой территории, согласно отчету по результатам инженерно-гидрометеорологических изысканий, выполненных ООО «КАЛУГАВОДПРОЕКТ» в 2024г. проявляются следующие опасные природные явления:

Вид опасного гидрометеорологического процесса, явления	Характеристика и критерий опасного метеорологического процесса, явления	Оценка возможности возникновения опасного процесса, явления в районе изысканий
Сильный ветер	Движение воздуха относительно земной поверхности с максимальной скоростью 25 м/с и более	Возможность возникновения вероятна. Сильный ветер 25 м/с и более на м/с Малоярославец наблюдался 20 апреля 1986 года
Очень сильный дождь (мокрый снег, дождь со снегом)	Количество осадков не менее 50 мм за период не более 12 ч	Возможность возникновения вероятна. Сильный ливень наблюдался на м/с Малоярославец 20 июля 2009 года и составил 80,8 мм
Сильный ливень	Количество осадков не менее 30 мм за период не более 1 ч	Возможность возникновения вероятна. Сильный ливень наблюдался на м/с Малоярославец 17 июля 2011 года и составил 59,5 мм
Очень сильный снег	Количество осадков не менее 20 мм за период не более 12 ч	Возможность возникновения вероятна. Очень сильный снег наблюдался на м/с Малоярославец 4 февраля 2018 года и составил 23,0 мм

Селевые потоки и снежные лавины на участке работ отсутствуют.

Предотвращение развития гололедных явлений на дорожных покрытиях территории осуществляют дорожные организации (предприятия), занимающиеся зимним содержанием автомобильных дорог общего пользования.

Для предупреждения образования или ликвидации зимней скользкости проводят следующие мероприятия:

- профилактическую обработку покрытий противогололедными материалами

Взам. инв. №	
Подпись и дата	
Инв. № подл.	

Изм.	Кол. уч.	Лист	№ док.	Подпись	Дата	06-10-23-ППТ.1-ПЗ	Лист
							22



На планируемом участке автомобильной дороги обеспечен беспрепятственный проезд пожарной техники к местам возможного возникновения пожара на объекте.

10.3 Основные показатели по существующим ИТМ ГОЧС, отражающие состояние защиты населения и территории в военное и мирное время на момент разработки градостроительной документации.

На основании Федерального закона от 12.02.1998 №28-ФЗ «О гражданской обороне» (с изменениями на 11.06.2021г.), разработано «Положение об организации и ведении гражданской обороны в муниципальных образованиях и организациях», утвержденное Приказом МЧС России от 14.11.2008 № 687 (ред. от 17.12.2021г.), которое определяет организацию и основные направления подготовки к ведению и ведения гражданской обороны, а также основные мероприятия по гражданской обороне в муниципальных образованиях и организациях.

При проектировании автомобильной дороги в показателях по состоянию защиты населения и территории в военное и мирное время на момент разработки градостроительной документации нет необходимости.

Взам. инв. №	
Подпись и дата	
Инв. № подл.	

						06-10-23-ППТ.1-ПЗ	Лист
							24
Изм.	Кол. уч.	Лист	№ док.	Подпись	Дата		